

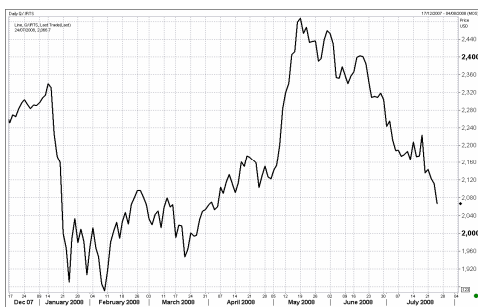


УТРЕННИЙ ОБЗОР РЫНКА АКЦИЙ

Российские индексы

Индекс	Закр.	%
RTС	2066.70	-2.14
RTС-2	2341.50	-1.29
ММВБ	1573.53	-1.84
ММВБ кор.обл.	98.29	-0.01
ММВБ кор.обл.к	100.24	-0.09

Индекс РТС



Нефть BRENT



В четверг российские фондовые индексы с начала торговой сессии взяли курс на снижение. Основной причиной негативного открытия российского рынка акций стало падение накануне нефтяных котировок до уровня 125 долл. за баррель на фоне сокращения спроса на нефтепродукты в мировой экономике (до 19,9 млн. баррелей в сутки; запасы бензина на прошлой неделе выросли на 1,33% до 217,1 млн. баррелей). Американские индексы в среду завершили сессию в положительной области благодаря публикации хороших финансовых отчетов AT&T и Pfizer. Европейские и азиатские рынки также закрылись на мажорной ноте.

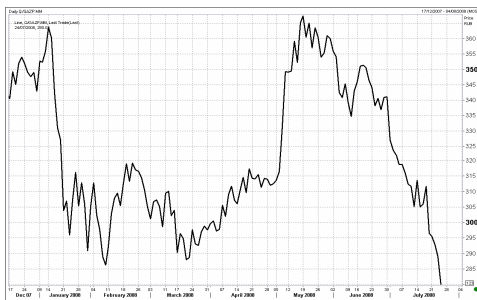
Негативные данные макростатистики из жилищного сектора и сектора занятости США только усилили падение российского рынка. По итогам торгов индекс РТС упал на 2,14% до 2066,70 пункта, индекс ММВБ – на 1,84% до отметки 1573,53 пункта. Объемы торгов на РТС (классический рынок) составили 46,54 млн. долл., на ММВБ – 46,61 млрд. руб.

Нефтяные котировки вчера в рамках коррекции умеренно выросли. По итогам торгов нефть марки Brent закрылась на отметке 126,4 долл. за баррель.

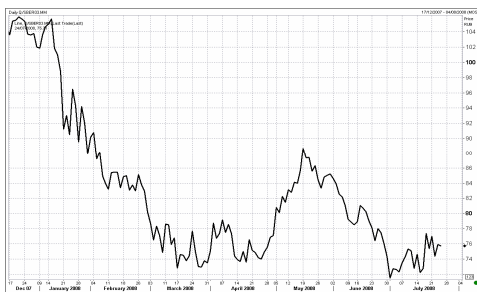
После снижения цен на нефть ниже отметки 130 долл. за баррель акции российской нефтянки наконец-то начали следовать динамике сырьевого рынка. Вчера бумаги нефтегазового сектора вчера завалили вниз весь отечественный рынок. Акции Роснефти скатились на 4,12%, бумаги Сургутнефтегаза и Лукойла упали на 1,54% и 3,12% соответственно, акции Татнефти потеряли в цене 4,74%.

В бумагах Газпрома (-3,11%) также наблюдались сильные продажи: вероятно, из бумаг выходили крупные игроки. Вчера S&P присвоило рейтинг BBB выпуску нот участия в займе Газпрома.

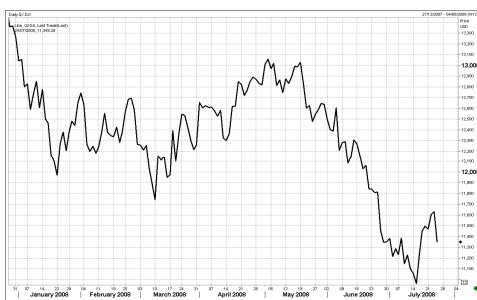
Газпром



Сбербанк



Индекс DJI



Распродавали вчера и акции металлургических компаний. ADR Мечела на NYSE обвалились на 37% на фоне заявления В. Путина о необходимости проведения расследования ФАС в отношении ценовой политики компании установлении нулевой импортной пошлины на металлургическое сырье. ГКМ Норильский Никель сообщил о переносе дополнительного листинга акций на LSE на сентябрь. Акции ГКМ просели на 0,88%.

Лучше рынка смотрелись акции банков. Бумаги ВТБ выросли на 1,04% на фоне информации о том, что ВТБ начал поиск банка для покупки в Туркмении.

Американские фондовые индексы закрылись в минусе (DJI -2,43%, S&P500 -2,31%, NASD -1,97%) на фоне негативных данных о падении продаж домов на вторичном рынке США до 10-летнего минимума (в июне на 2,6% до 4,9 млн. домов против прогнозируемого уменьшения на 1%), которые вызвали снижение акций финансовых компаний. Не способствовали росту и данные о превысившем ожидания увеличении числа заявок на пособие по безработице в США (за неделю на 34 тыс. до 406 тыс. против прогнозируемого роста показателя на 14 тыс.). Развивающиеся рынки продемонстрировали смешанную динамику: Мексиканский -1,73%, Турецкий +1,01%, Бразильский -3,34%.

Японский фондовый индекс с утра упал на 1,90%. Фьючерсы на американские индексы с утра незначительно снижаются. Нефтяные котировки марки Brent с утра находятся на отметке 126,8 долл. за баррель.

Сегодня мы ожидаем, что на негативном внешнем фоне российский рынок акций откроется значительно ниже уровня предыдущего закрытия. В случае пробития технического уровня 2000 пунктов по РТС падение может усилиться, т.к. судя по объему торгов продавцов на рынке достаточно. Однако, мы ожидаем продолжения отрицательного движения скорее на следующей неделе, а сегодня, по-видимому, российские индексы могут даже предпринять попытку выйти в зеленую зону.

Мировые индексы

Индекс	Закр.	%	% с нач мес.	% с нач. года
PTC	2066.70	-2.14	-10.27	-9.77
PTC-2	2341.50	-1.29	-9.13	-10.95
ММВБ	1573.53	-1.84	-10.27	-16.69
Индекс Корп. Обл. ММВБ	98.29	-0.01	-0.47	-1.75
Индекс Корп. Обл. ММВБ куп.	100.24	-0.09	-0.20	-1.41
DJ INDU AVERAGE	11349.28	-2.43	-0.01	-14.44
S&P 500 INDEX	1252.54	-2.31	-2.15	-14.70
NASDAQ	2280.11	-1.97	-0.56	-14.03
DAX - COMPOSITE	573.87	-1.67	-1.13	-19.92
FTSE 100 IND	5362.26	-1.61	-4.69	-17.21
BVSP BOVESPA IND	57434.37	-3.34	-11.66	-10.10
ISE NATIONAL 100	38944.38	1.01	10.99	-29.88
MXSE MEXICO INDX	1502.96	-1.73	-9.94	-9.91
KOSPI	1594.33	-1.96	-4.20	-15.96
NIKKEI 225 INDEX	13343.37	-1.91	-1.15	-12.83
SSE COMPOSITE	2876.78	-1.15	7.09	-45.32
HANG SENG INDEX	22641.04	-1.93	2.44	-18.59

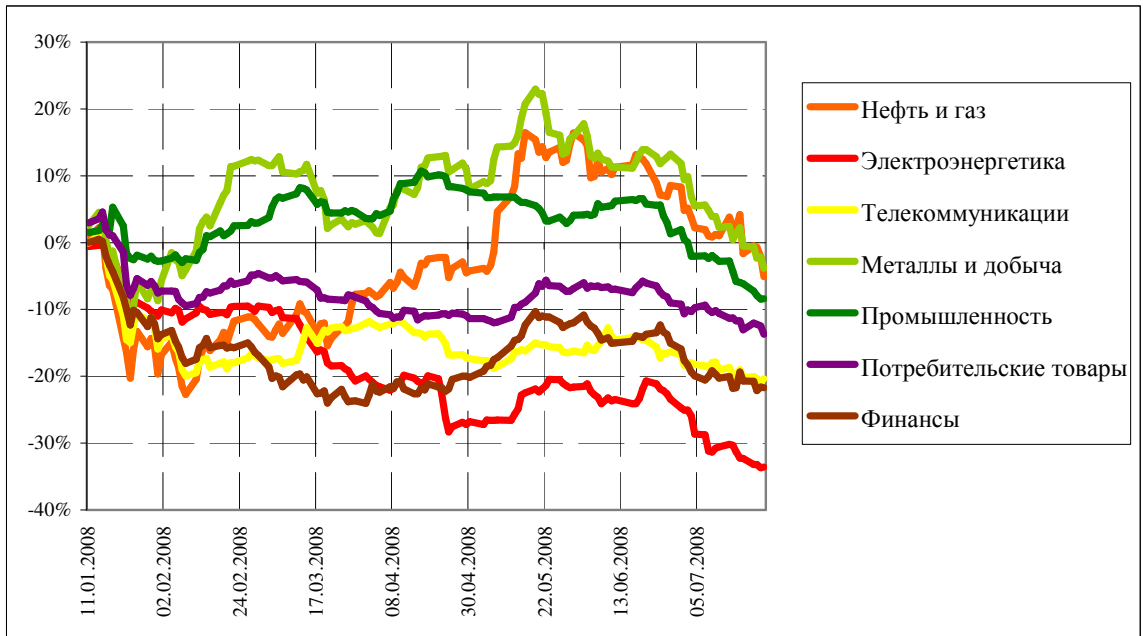
Отраслевые индексы PTC

Индекс	Закр.	%	% с нач мес.	% с нач. года
Нефть и газ	272.43	-3.04	-12.35	-5.06
Электроэнергетика	309.91	0.11	-11.80	-33.61
Телекоммуникации	258.32	0.55	-4.34	-20.36
Металлы и добыча	346.37	-1.67	-14.03	-3.84
Промышленность	372.89	0.07	-10.14	-8.39
Потребительские товары	318.82	-1.43	-4.95	-13.72
Финансы	620.10	-0.14	-6.86	-21.71

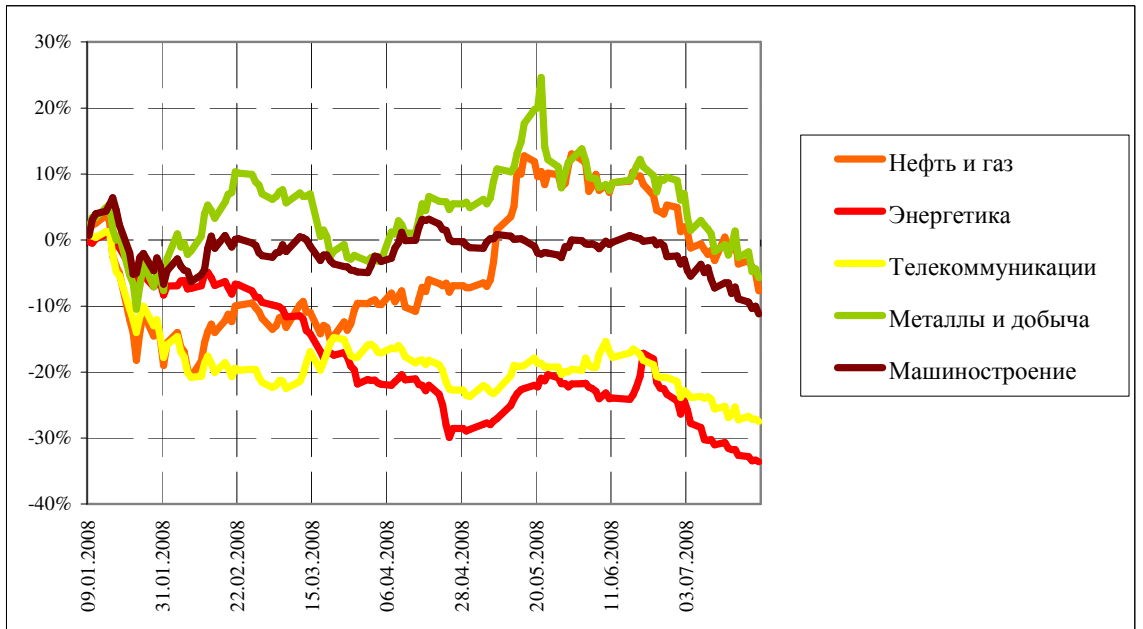
Отраслевые индексы ММВБ

Индекс	Закр.	%	% с нач мес.	% с нач. года
Нефть и газ	2526.57	-2.76	-12.02	-7.67
Энергетика	2324.82	-0.40	-12.17	-33.61
Телекоммуникации	1914.78	-0.44	-7.74	-27.50
Металлы и добыча	3629.02	-1.44	-13.55	-5.75
Машиностроение	3127.80	-1.29	-8.98	-11.19

Динамика прироста отраслевых индексов РТС с начала 2008 г.



Динамика прироста отраслевых индексов ММВБ с начала 2008 г.



Итоги торгов на ММВБ

Бумага	Закр.	Макс.	Мин.	Объем, млн. руб.	%	% с нач. недели	% с нач. месяца	% с нач. года
Газпром	280.03	287.95	280.01	19754.9	-3.11	-5.55	-17.88	-18.33
Роснефть	239.7	249.72	237.5	2053.9	-4.12	-4.75	-12.07	3.45
ЛУКОЙЛ	2078	2129.89	2074.74	6245.6	-3.12	-4.24	-10.55	0.53
Сургутнефтегаз ао	22.182	22.52	21.962	1280.9	-1.54	-4.51	-14.42	-24.81
Сургутнефтегаз ап	9.997	10.219	9.97	542.3	-1.81	-1.22	-20.23	-35.71
Татнефть ао	148.8	156.62	148.8	308.1	-4.74	-6.54	-15.58	0.54
Татнефть ап3	73.41	73.69	72.75	7.0	-1.60	-3.41	-14.14	-15.62
Газпром нефть	174.39	175.35	173	70.8	-0.35	-3.13	-7.23	13.98
МосЭнерго	3.246	3.39	3.223	22.9	-2.23	-2.32	-27.20	-45.26
Нор.Никель	5037.5	5138.97	5010.43	4097.2	-0.88	-4.05	-14.69	-22.02
Полус Золото	1226.9	1243.85	1209.11	158.7	0.44	-5.18	-8.73	8.86
Северсталь	454	473	452.2	208.0	-3.40	-5.53	-25.33	-18.85
ММК	28.099	29	27.902	31.1	-0.36	-1.75	-11.22	-10.80
НЛМК	110.26	115.17	109.9	82.4	-2.85	-1.29	-16.73	10.80
Сбербанк	75.71	76.73	75.45	6693.1	-0.25	0.48	1.91	-25.77
Сбербанк ап	43.25	43.46	42.99	183.1	0.19	0.32	-4.36	-38.19
Банк ВТБ	0.0873	0.0878	0.0856	2176.4	1.04	1.87	7.38	-30.66
Банк Москвы	1115	1120	1112	1.0	-0.09	0.27	2.29	-16.04
Аэрофлот-РА	73.07	73.5	72.1	11.7	-0.57	-1.87	-6.32	-21.35
РБК ИС	178.5	180.5	176.99	16.1	-0.83	-2.46	-13.14	-30.81
Балтика ао	1010	1021.98	999	5.5	0.50	-0.20	-0.10	-16.18
Балтика ап	635	635	624	0.8	-0.53	1.11	0.79	-24.31

Итоги торгов на ММВБ акций телекоммуникационной отрасли

Бумага	Закр.	Макс.	Мин.	Объем, млн. руб.	%	% с нач. недели	% с нач. месяца	% с нач. года
МТС	267.01	272.45	267	115.7	-1.83	-1.83	-2.27	-29.27
Ростелеком ао	282.66	285.65	275.11	605.4	2.51	1.67	-0.58	-2.06
Ростелеком ап	45.1	46.15	45.1	56.5	-0.57	-2.68	-10.69	-35.13
Северо-Запад. Тел. ао	25.779	26.2	25.556	4.3	-0.85	0.11	-13.49	-37.43
Северо-Запад. Тел. ап	16.44	16.49	16.13	2.7	0.89	0.24	-11.85	-45.29
Сибирьтелеком ао	1.92	2.019	1.901	25.1	0.16	-0.10	-10.28	-33.72
Сибирьтелеком ап	1.157	1.193	1.146	2.9	-0.26	-2.94	-13.85	-41.62
Уралсвязьинформ ао	1.172	1.199	1.163	248.2	-0.26	0.69	-4.40	-21.97
Уралсвязьинформ ап	0.702	0.708	0.698	1.1	0.14	-0.71	-2.36	-30.63
ВолгаТелеком ао	91.97	94.5	91.8	7.3	-2.04	-5.12	-19.33	-35.95
ВолгаТелеком ап	56.11	57.39	56	2.4	-0.81	-5.17	-8.02	-45.52
МГТС ао5	774.97	774.97	750	0.0	0.65	0.65	-1.90	-8.50
МГТС ап4	684	685	684	0.7	1.33	2.09	-2.14	-11.28
ЮТК ао	3.3	3.399	3.15	0.6	-2.08	4.76	-1.49	-31.25
ЮТК ап	2.2	2.265	2.2	0.1	-2.09	0.00	-3.89	-36.78
Дальсвязь ао	94.21	94.95	93.01	0.6	0.96	0.78	-5.79	-27.55
Дальсвязь ап	73.19	73.25	69.1	0.5	3.08	1.37	-3.70	-32.23
Центр.телеком ао	13.461	14.1	13.412	2.1	-2.46	-3.16	-13.13	-37.39
Центр.телеком ап	8.449	8.45	8	0.6	-0.37	3.40	-9.65	-44.41
Таттелеком ао	0.23	0.249	0.23	0.8	-1.29	-1.71	-8.73	-20.42
Башинформсвязь ао4	3.212	3.212	3.212	0.0	-0.40	-12.48	-20.67	-23.19

Итоги торгов на ММВБ акций электроэнергетики

Бумага	Закр.	Макс.	Мин.	Объем, млн. руб.	%	% с нач. недели	% с нач. месяца	% с нач. года
ОГК-1	1.73	1.819	1.72	5.3	-3.89	-7.88	-22.32	-43.46
ОГК-2	1.677	1.695	1.66	10.6	-0.89	1.02	-8.86	-55.22
ОГК-3	2.08	2.108	2.063	5.4	0.19	0.58	-13.87	-43.32
ОГК-4	1.494	1.543	1.482	2.7	-0.47	-1.52	-22.47	-54.24
ОГК-5	2.714	2.745	2.7	8.8	-0.22	-1.92	-1.27	-37.16
ОГК-6	1.535	1.57	1.525	19.6	-0.52	-1.92	-14.48	-56.02
ТГК-1	0.027	0.0279	0.0266	5.3	-1.82	-5.26	-15.63	-15.63
ТГК-2 ао	0.0231	0.0232	0.0229	4.0	0.43	0.00	-5.33	-4.55
ТГК-2 ап	0.0113	0.0118	0.0109	0.0	-2.59	2.73	-8.13	-26.14
ТГК-4 ао	0.0256	0.0257	0.0254	7.9	0.00	1.19	0.00	-13.80
ТГК-4 ап	0.0096	0.01	0.0096	0.0	-5.88	-12.73	-22.58	-50.77
ТГК-5	0.0161	0.0167	0.0159	16.0	-3.59	-3.01	-8.52	-26.48
ТГК-6	0.0167	0.0174	0.0165	2.6	-1.76	-1.18	-0.60	-39.49
ТГК-8	0.0388	0.0389	0.0387	17.1	0.00	0.26	0.78	12.46
ТГК-9	0.005	0.0051	0.0049	6.5	0.00	-1.96	-34.21	-36.71
ТГК-10	108.51	108.87	107.03	5.8	0.01	-0.69	-1.35	13.02
ТГК-11	0.0195	0.0203	0.019	0.0	-2.50	-1.02	-22.00	-35.00
ТГК-13	0.1511	0.153	0.1435	7.9	1.41	1.07	-15.11	-41.50
ТГК-14	0.0069	0.0069	0.0068	0.8	0.00	1.47	-1.43	-18.82
МосЭнерго	3.246	3.39	3.223	22.9	-2.23	-2.32	-27.20	-45.26
ИркЭнерго	17.89	18.55	17.4	6.0	-0.67	-1.70	-10.95	-39.35

Капитализация и текущая стоимость 1Квт			
Компания	Капитализация, млн. долл.	Установленная мощность, МВт	Текущая стоимость 1Квт, долл
ОГК-1	3 312	9 500	349
ОГК-2	2 354	8 700	271
ОГК-3	4 235	8 500	498
ОГК-4	4 037	8 600	469
ОГК-5	4 117	8 700	473
ОГК-6	2 123	9 100	233
ТГК-1	3 387	6 200	546
ТГК-2	1 086	2 600	418
ТГК-4	1 450	3 300	439
ТГК-5	849	2 500	340
ТГК-6	923	3 100	298
ТГК-8	2 289	3 600	636
ТГК-9	1 222	3 300	370
ТГК-10	2 011	2 800	718
ТГК-11	341	2 000	171
ТГК-13	837	2 500	335
ТГК-14	229	600	382
Мосэнерго	3 932	10 600	371
Иркутэнерго	3 657	12 900	283

Долговой рынок

Облигация	Закр.	Измен.	Спред к UST-10	% с нач мес.	% с нач год.
UST-10	98.98	0.00	0.0	-0.19	-2.19
RUS-30	112.00	0.00	168.5	-0.22	-1.97

Товарные рынки

Товар	Закр.	%	% с нач мес.	% с нач год.
Нефть BRENT	126.8	0.32	-9.66	35.15
Нефть WTI	126.0	0.37	-10.04	31.23
Золото	932.3	1.08	0.64	11.67
Медь	8032.0	-2.13	-7.02	19.66
Свинец	2186.0	-1.89	23.57	-13.63
Никель	18682.0	-5.92	-14.40	-28.22
Алюминий	2915.3	-1.90	-5.15	21.20
Цинк	1848.5	-3.51	-3.18	-20.68

Курсы валют

Валюта	Курс
USD/RUB	23.362
EUR/RUB	36.6592
EUR/USD	1.5692
GBP/USD	1.9848
USD/JPY	106.86
USD/CHF	1.0346

ЗАО «Балтийское Финансовое Агентство»

**197198, Санкт-Петербург, Большой пр. ПС, 48-А,
Тел.: + 7 (812) 329-81-81, факс: + 7 (812) 329-81-80
info@bfa.ru
www.bfa.ru**

Аналитический отдел	+ 7 (812) 329-81-81
Мария Микрюкова, Специалист Аналитического отдела	m.mikryukova@bfa.ru
Управление развития и сопровождения клиентских сервисов	client@bfa.ru
Виктория Константинова, Начальник управления	+ 7 (812) 329-81-91 v.konstantinova@bfa.ru
Элина Стрельцова	+ 7 (812) 329-81-71 e.streltsova@bfa.ru
Екатерина Кукушкина	+ 7 (812) 329-81-96 e.kukushkina@bfa.ru
Елена Багаева	+ 7 (812) 329-81-74 e.bagaeva@bfa.ru

Настоящий обзор был подготовлен аналитическим отделом ЗАО «Балтийское Финансовое Агентство» и носит исключительно информационный характер. Данная информация не может рассматриваться как обязательство компании по заключению сделок с инвестиционными инструментами, упоминаемыми в публикации. Информация, содержащаяся в обзоре, получена из источников, признаваемых нами достоверными, однако ЗАО «Балтийское Финансовое Агентство» не несет ответственности за точность представленных данных. ЗАО «Балтийское Финансовое Агентство», ее клиенты и сотрудники могут иметь позицию или какой-либо интерес в любых сделках и инвестициях прямо или косвенно упоминаемых в настоящей публикации. ЗАО «Балтийское Финансовое Агентство» и ее сотрудники не несут ответственности за прямой или косвенный ущерб, наступивший в результате использования настоящей публикации или ее содержания. Мы напоминаем, что любые инвестиции в российские ценные бумаги связаны со значительным риском.